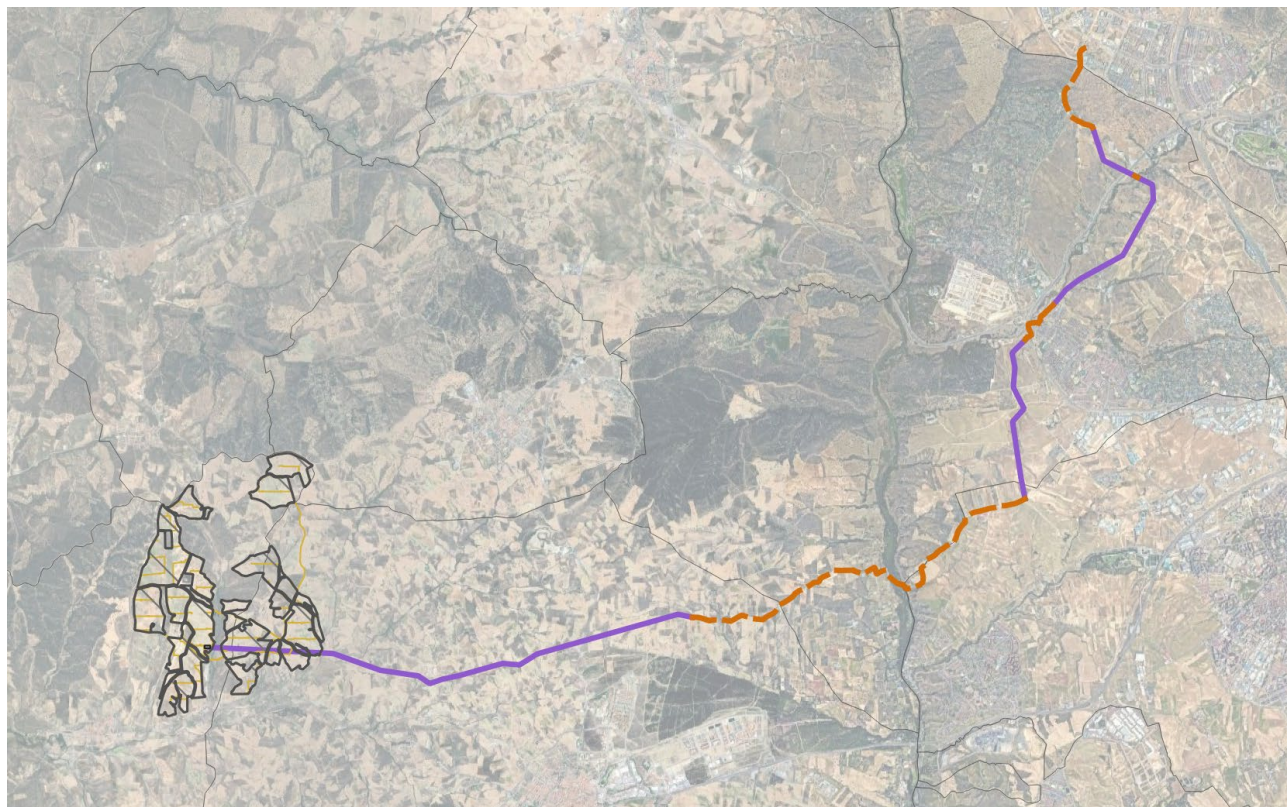


PLAN ESPECIAL DE INFRAESTRUCTURAS

INFRAESTRUCTURAS DE EVACUACIÓN DEL ANTEPROYECTO DE LA PLANTA FOTOVOLTAICA Y SU INFRAESTRUCTURAS DE EVACUACIÓN “CAIBA”

BORRADOR DE PLANEAMIENTO Y DOCUMENTO DE INICIO BLOQUE IV. RESUMEN EJECUTIVO

VILLAMANTA – SEVILLA LA NUEVA - NAVALCARNERO – VILLAVICIOSA DE
ODÓN – MÓSTOLES – BOADILLA DEL MONTE



Julio de 2025

BLOQUE IV.- RESUMEN EJECUTIVO

3.5 Objeto

El presente Plan Especial de Infraestructuras (PEI) tiene por **objeto** la definición de los elementos integrantes de las infraestructuras eléctricas correspondientes a la parte de las Infraestructuras de Evacuación que se encuentran ubicadas en la Comunidad de Madrid, dicho anteproyecto consta de 1 Planta Solar Fotovoltaica denominada “FV Caiba”, ubicado en la provincia de Madrid.

El objetivo del PEI es la legitimación de la ejecución del Anteproyecto de dichas Infraestructuras de Evacuación ubicadas en la Comunidad de Madrid, mediante:

6. La definición concreta de su trazado y dimensionamiento, de manera que, teniendo en cuenta la topografía del terreno, el planeamiento de desarrollo, las infraestructuras preexistentes y previstas, asegure su viabilidad técnica y funcional.
7. La descripción de las afecciones a la propiedad del suelo y al planeamiento.
8. La fijación de la forma y los mecanismos de gestión y ejecución.
9. El establecimiento de la normativa específica para que, en la ejecución, se asegure la minimización de impactos sobre el medio y, en su caso, las medidas correctoras a llevar a cabo.

Para cumplir dicho objetivo el PEI:

- Describe las características técnicas básicas del proyecto de las líneas y subestaciones siguientes:

El Anteproyecto “Caiba” consta de 1 planta solar fotovoltaica denominada “Caiba” y sus líneas de evacuación en 30 kV y 220 kV. La totalidad de la planta fotovoltaica y las infraestructuras de evacuación se encuentran en la provincia de Madrid, a entender:

- Líneas aéreas y subterráneas de evacuación para una potencia de 182 MW:
 - Líneas subterráneas de media tensión de 30 kV (LSMT en planos e ilustraciones) destinadas a realizar el cosido de los centros de transformación para su posterior conexión con la subestación elevadora SET Caiba 220/30 kV.
 - Línea aéreo-subterránea de alta tensión SET CAIBA 220/30 – SET BOADILLA 220 de 220kV, que permita la evacuación de la energía eléctrica generada por la Planta Solar Fotovoltaica CAIBA hasta el punto de conexión en el término municipal Boadilla del Monte.
- Una subestación:
 - SE Caiba (220/30kV), en el término municipal de Villamanta.
- Una planta solar fotovoltaica:
 - Planta Solar Fotovoltaica “FV Caiba”
- Delimita y regula los usos admitidos y no admitidos en el ámbito del PEI incorporando tanto las determinaciones del planeamiento supramunicipal y municipal, como recomendaciones de carácter ambiental.

PLAN ESPECIAL DE INFRAESTRUCTURAS ANTEPROYECTO DE PLANTA FOTOVOLTAICA E INFRAESTRUCTURAS DE EVACUACIÓN “CAIBA”

1.2 Entidad promotora

El promotor de los anteproyectos fotovoltaicos y, por tanto, el **promotor** del presente Plan Especial de Infraestructuras es la entidad mercantil **DESARROLLOS RENOVABLES IBERIA DZETA, S.L.U.** dotada de CIF B- 01851146, con domicilio a efecto de notificaciones en Calle Rosario Pino 14-16, planta 14, 28020, Madrid (para notificaciones). Con D. Juan José Medina con DNI 27413818-A. Quien actúa en nombre y representación de **DESARROLLOS RENOVABLES IBERIA DZETA, S.L.U.**, en calidad de Apoderado. Se adjunta como Anexo I la documentación acreditativa de la identidad del promotor y su representación.

La empresa responsable de la ejecución de las obras recogidas en dicho Anteproyecto es la entidad mercantil **DESARROLLOS RENOVABLES IBERIA DZETA, S.L.U.**, promotora también del presente documento.

El promotor tiene concedido los permisos de acceso y conexión a la SET Boadilla del Monte, propiedad de Red Eléctrica de España, REE el 21 de septiembre de 2023.

Según el Real Decreto 1955/2000, de 1 de diciembre, por el que se regulan las actividades de transporte, distribución, comercialización, suministro y procedimientos de autorización de instalaciones de energía eléctrica, en particular el Capítulo II, de Autorizaciones para la construcción, modificación, ampliación y explotación de instalaciones, en su Artículo 115 se manifiesta la necesidad de una Autorización Administrativa Previa, que deberá ser tramitada ante el Ministerio para la Transición Ecológica y Reto Demográfico. En el Artículo 123 del mismo Real Decreto, se define que la solicitud de la autorización administrativa previa se acompañará de un Anteproyecto de la Instalación. Un extracto del mismo se recoge en este documento.

La capacidad del promotor para presentar la iniciativa viene amparada por lo dispuesto en el artículo 56 de la Ley 9/2001 del Suelo de la CAM respecto al derecho de los particulares de formular el planeamiento urbanístico.

1.3 Equipo Redactor

La redacción del presente documento ha sido encomendada al equipo de **GRUPO SC**, bajo la dirección **Dña. Natalia Chinchilla Cámara** (Arquitecto y Máster en Ordenación del Territorio y Gestión Urbanística) como director del Equipo Redactor, y con la colaboración de **D. Alberto Lozano Moya** en la redacción de los Documentos Sectoriales y el Estudio Ambiental Estratégico.

Firmado: Natalia Chinchilla Cámara

Arquitecto Superior y Máster en Ordenación del Territorio y Gestión Urbanística

Colegiado COAM 12.282

PLAN ESPECIAL DE INFRAESTRUCTURAS ANTEPROYECTO DE PLANTA FOTOVOLTAICA E INFRAESTRUCTURAS DE EVACUACIÓN “CAIBA”

5 DELIMITACIÓN DEL ÁMBITO

Las infraestructuras que son objeto del presente Plan Especial de localizan en los municipios de Villamanta, Sevilla La Nueva, Navalcarnero, Villaviciosa de Odón, Móstoles y Boadilla del Monte.

En concreto, en lo relativo a las líneas aéreas, el ámbito incluye la servidumbre de vuelo de la línea aérea, definiéndose la misma como una franja de un máximo de 60 m a cada lado del trazado de la línea para los tramos aéreos y de un máximo de 35 m a cada lado del eje en los tramos subterráneos. Se ha establecido un perímetro de 20 m para delimitar el ámbito del Plan Especial en el entorno de la Subestación, el cual queda definido dentro del perímetro del vallado de la planta. Para esta última también se ha dejado una banda de protección de metros medidos desde el vallado de la misma. El ámbito se ha ajustado a la realidad del espacio libre disponible bajo el cual la línea puede soterrarse o para evitar afecciones puntuales.

El ámbito concreto, su delimitación y las coordenadas de los vértices de la delimitación se indican en el plano I.6 Ámbito del Plan Especial.

La superficie total de ámbito del PEI es de 859,94 ha. Se especifica a continuación la delimitación del ámbito y su trazado en cada uno de los términos municipales.

5.1 Villamanta

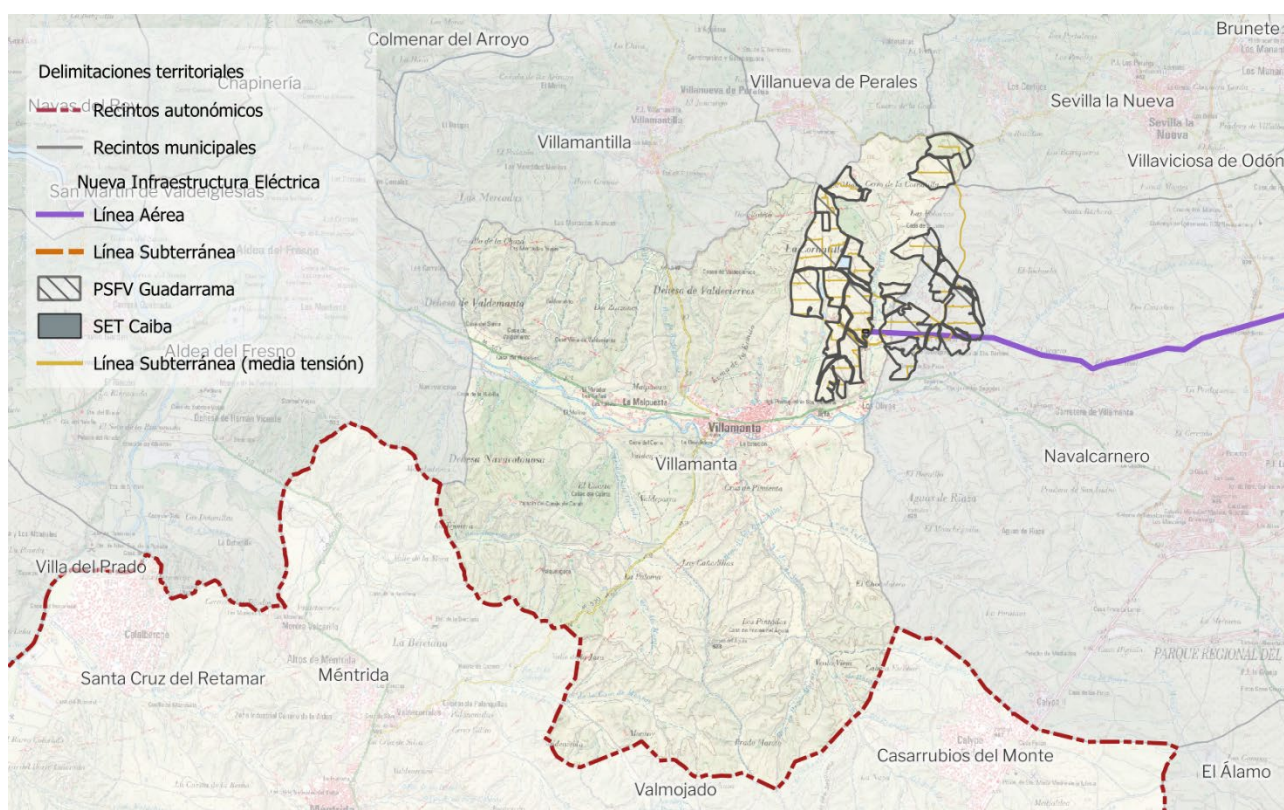
Este Municipio se ve afectado por parte de la planta, la subestación Caiba (220kV/ 30 kV), las líneas de media tensión que interconectan los recintos de la planta, y parte del tramo aéreo de la línea de 220 kV.

La parte de la planta solar que ocupa este municipio lo hace ubicándose al noreste de este. Dicha planta cuenta en total con 26 recintos, de los cuales 13 se ubican en su totalidad y 4 se ubican parcialmente dentro del municipio. A su vez, estos recintos se interconectan con líneas de media tensión que discurren de manera subterránea en su mayoría por caminos existentes.

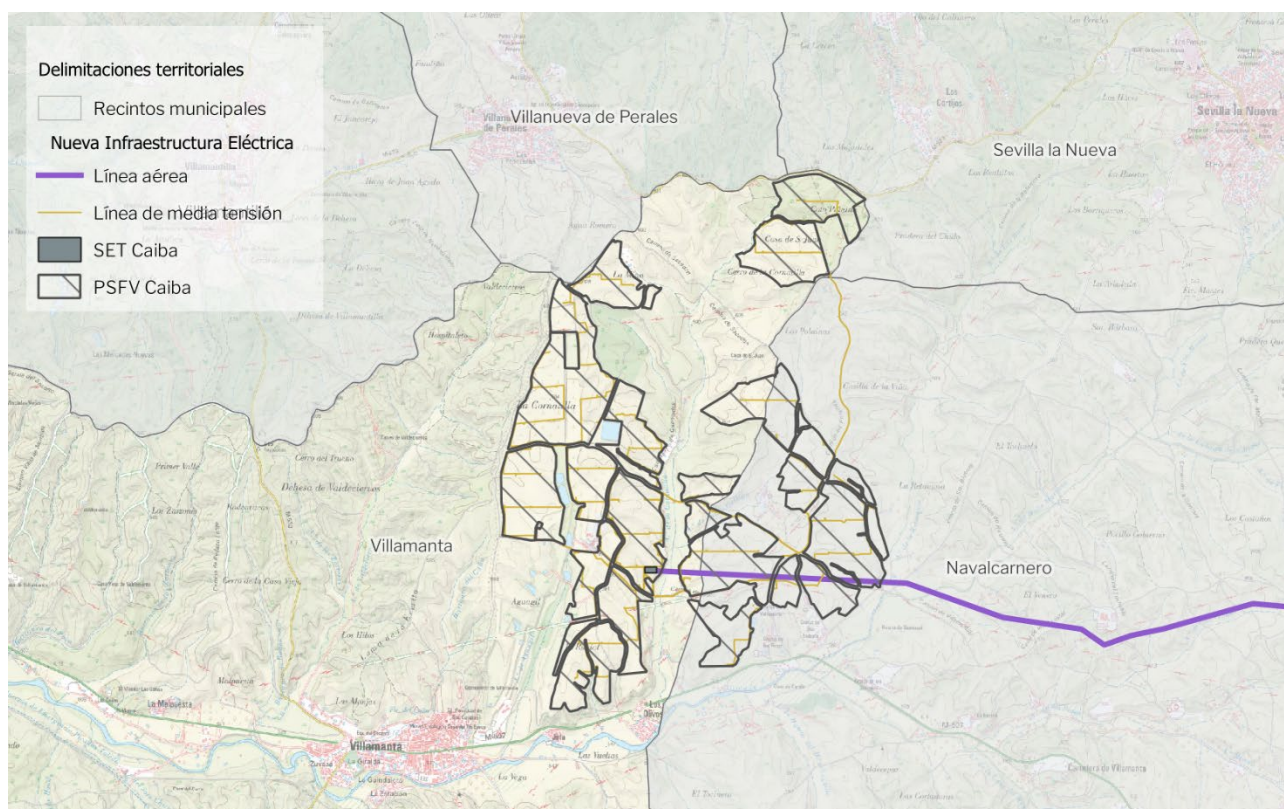
La subestación se ubica a unos 370 metros del límite este del municipio, dentro de la huella del vallado de la planta. Dicha distancia se corresponde con el tramo de longitud de la línea aérea que discurre dentro de este municipio.

En este término municipal, este Plan Especial afecta a una superficie de 424,38 ha.

PLAN ESPECIAL DE INFRAESTRUCTURAS ANTEPROYECTO DE PLANTA FOTOVOLTAICA E INFRAESTRUCTURAS DE EVACUACIÓN “CAIBA”



Ubicación de la PSFV y trazado de la línea de evacuación en el TM de Villamanta.



Ubicación de la PSFV y trazado de la línea de evacuación en detalle en el TM de Villamanta.

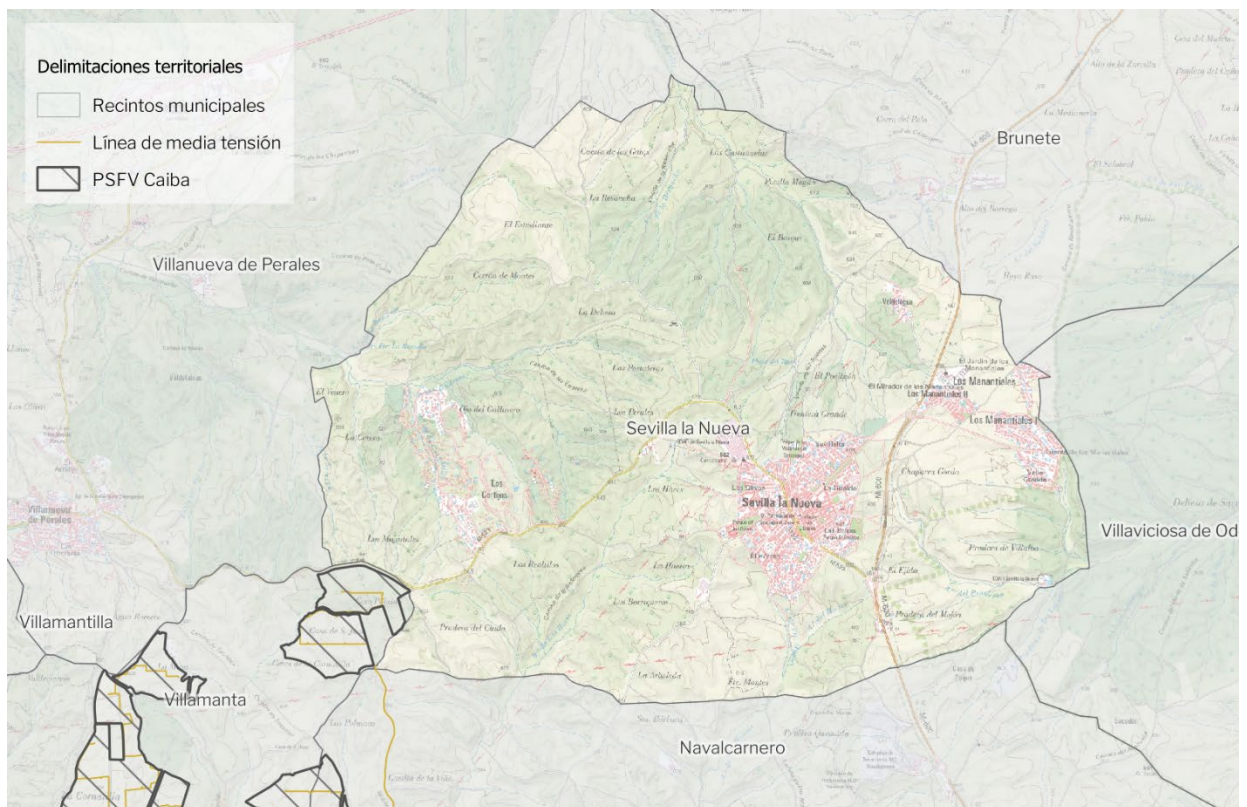
PLAN ESPECIAL DE INFRAESTRUCTURAS ANTEPROYECTO DE PLANTA FOTOVOLTAICA E INFRAESTRUCTURAS DE EVACUACIÓN “CAIBA”

5.2 Sevilla La Nueva

Este Municipio se ve afectado únicamente por las líneas de media tensión que interconectan los polígonos de la planta solar. La afección se produce al extremo más suroeste del término, la longitud de la línea en cuestión es de 26 metros aproximadamente.

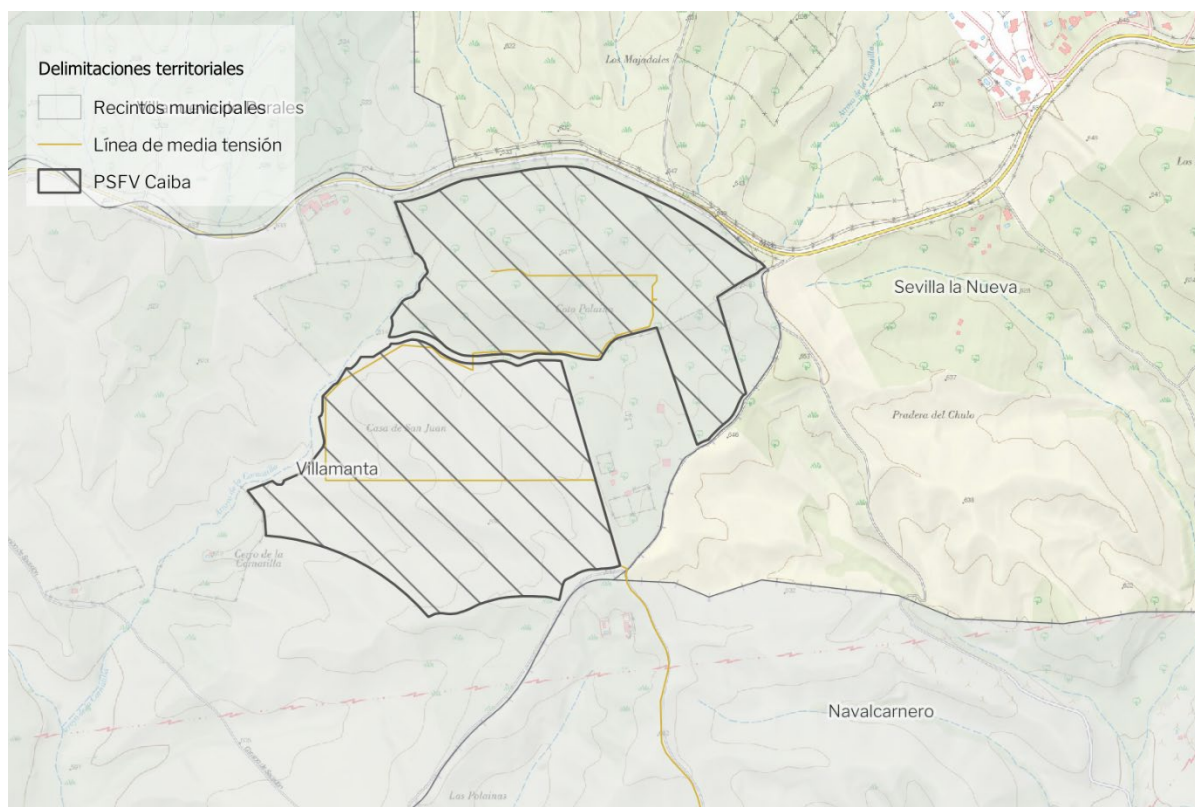
En este sentido, respetando los criterios establecidos para el resto de la infraestructura se le ha delimitado una banda de protección que como se verá en el apartado 6, afecta al municipio.

Así, la afección a la superficie del municipio es de 0,136 ha.



Trazado de la línea de evacuación en el TM de Sevilla La Nueva.

PLAN ESPECIAL DE INFRAESTRUCTURAS ANTEPROYECTO DE PLANTA FOTOVOLTAICA E INFRAESTRUCTURAS DE EVACUACIÓN “CAIBA”



Trazado de la línea de evacuación de media tensión en detalle en el TM de Sevilla La Nueva.

5.3 Navalcarnero

Este Municipio se ve afectado por

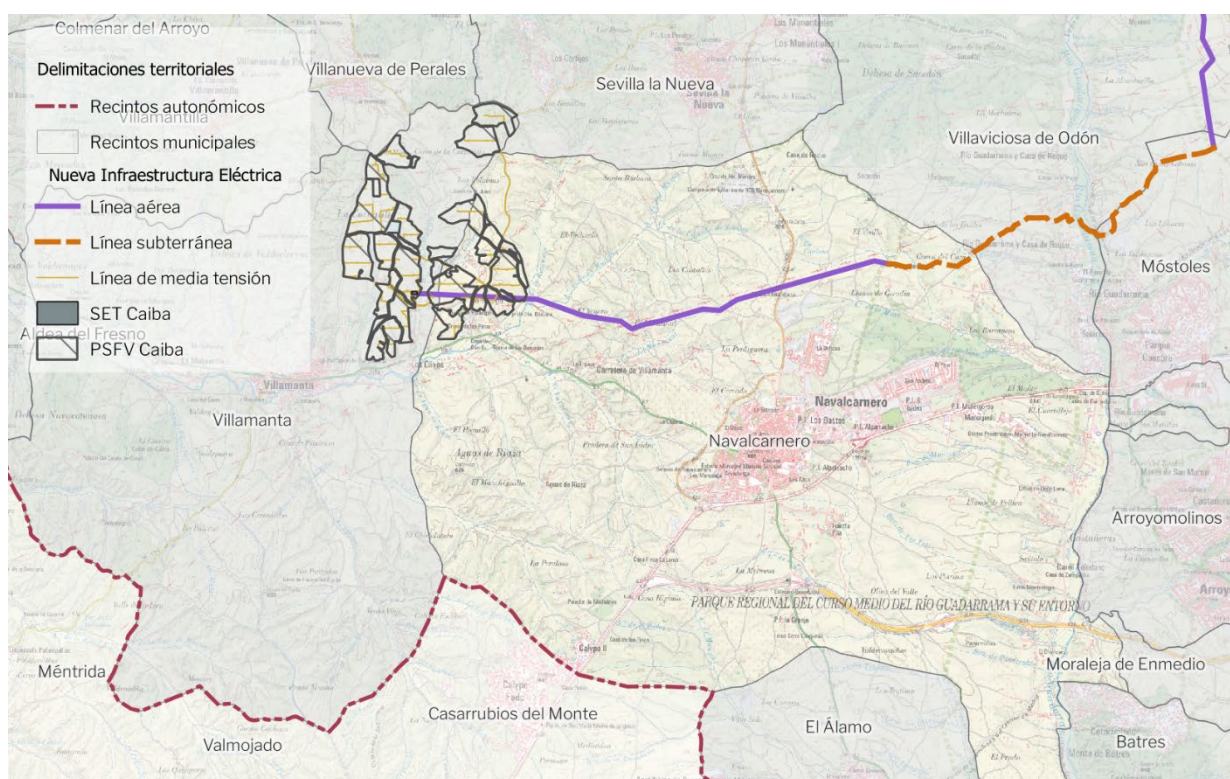
- Parte de la planta solar. De los 26 recintos, en este municipio se ubican en su totalidad 9 recintos, y de manera parcial 4 recintos.
- Las líneas de media tensión que interconectan los recintos de la planta
- Parte de la línea aérea

Como se ha explicado anteriormente, la planta FV Caiba se ubica entre Villamanta y Navalcarnero. La parte de la huella que se localiza en Navalcarnero lo hace en el noroeste del municipio. Igualmente discurren por el municipio las líneas de media tensión que interconectan parte de los recintos que conforman la planta.

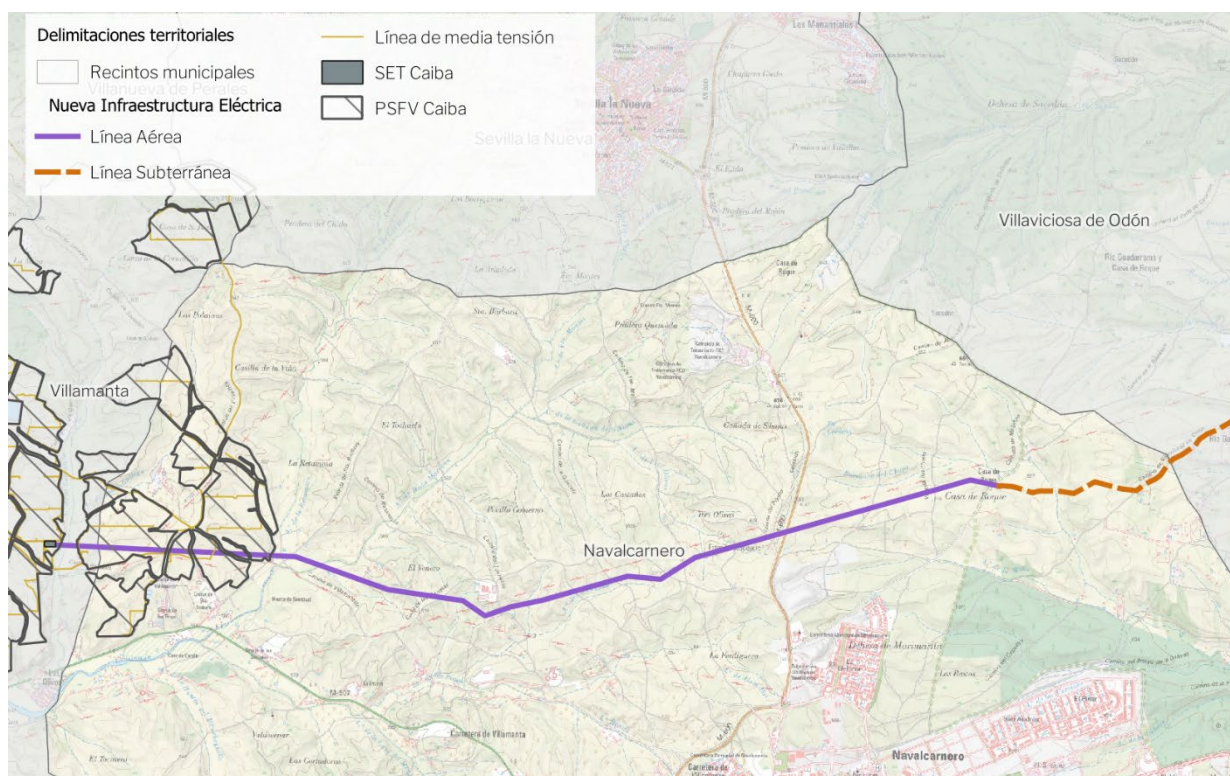
La línea de 220 kV que discurre por el norte del municipio, lo atraviesa de oeste a este, a través de un tramo aéreo (8.3 km) y otro subterráneo (1.6 km), con una longitud de 10 km.

En este término municipal, este Plan Especial afecta a una superficie de 291,68 ha.

PLAN ESPECIAL DE INFRAESTRUCTURAS ANTEPROYECTO DE PLANTA FOTOVOLTAICA E INFRAESTRUCTURAS DE EVACUACIÓN “CAIBA”



Ubicación de la PSFV y trazado de la línea de evacuación en el TM de Navalcarnero.



Ubicación de la PSFV y trazado de la línea de evacuación en detalle en el TM de Navalcarnero.

PLAN ESPECIAL DE INFRAESTRUCTURAS ANTEPROYECTO DE PLANTA FOTOVOLTAICA E INFRAESTRUCTURAS DE EVACUACIÓN “CAIBA”

5.4 Villaviciosa de Odón

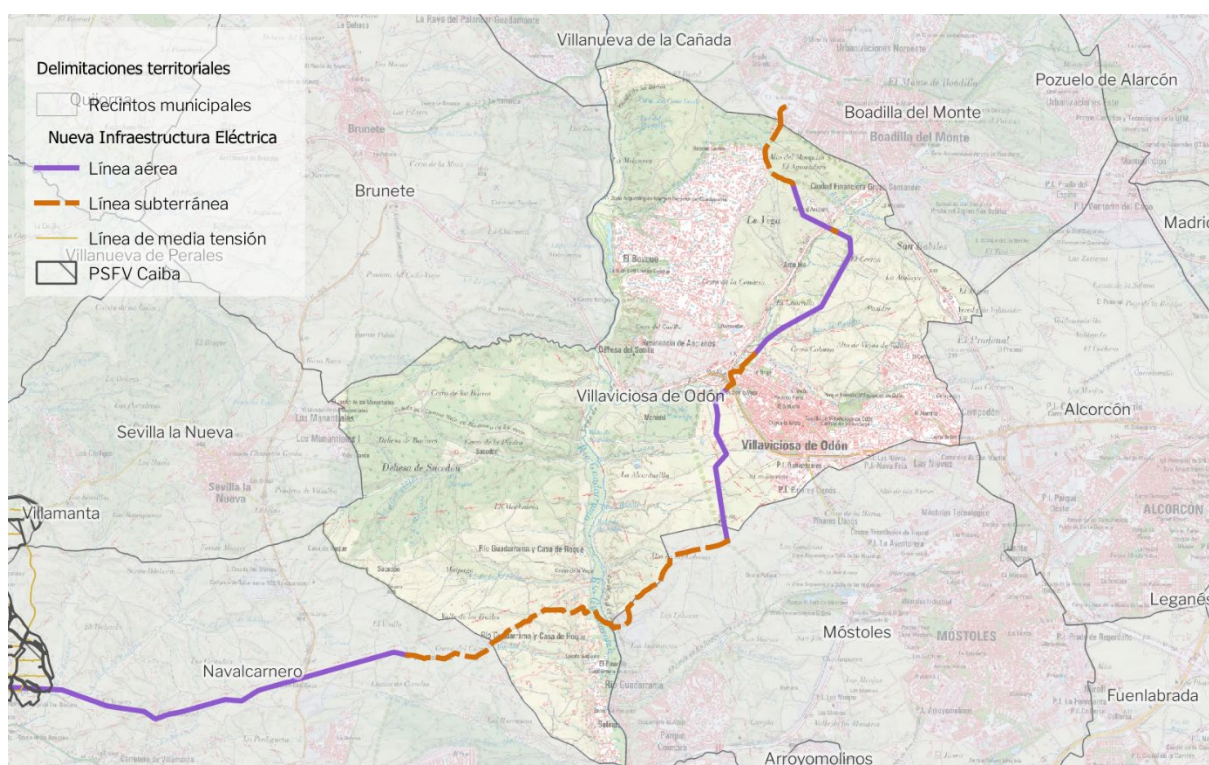
Este Municipio se ve afectado por:

- Parte de la línea de 220 kV SET Caiba – SET Boadilla (REE)

La línea de evacuación de 220 kV SET Caiba – SET Boadilla atraviesa el término municipal en múltiples ocasiones. Un primer cruce lo hace a través de su zona sur, atravesando el Parque Regional del Curso Medio del Guadarrama, con un tramo subterráneo.

La línea sale del término y continúa su recorrido por Móstoles, posteriormente vuelve a efectuar una entrada en Villaviciosa de Odón. En este segundo cruce lo atraviesa en sentido sur-norte, discurriendo por parte del suelo urbano. La línea tiene a su paso por el municipio una longitud total aproximada de 12,68 km, donde 5,5 km son subterráneos y 7,11 km son aéreos.

En este término municipal, este Plan Especial afecta a una superficie de 122,79 ha.



Trazado de la línea de evacuación en el TM de Villaviciosa de Odón.

5.5 Móstoles

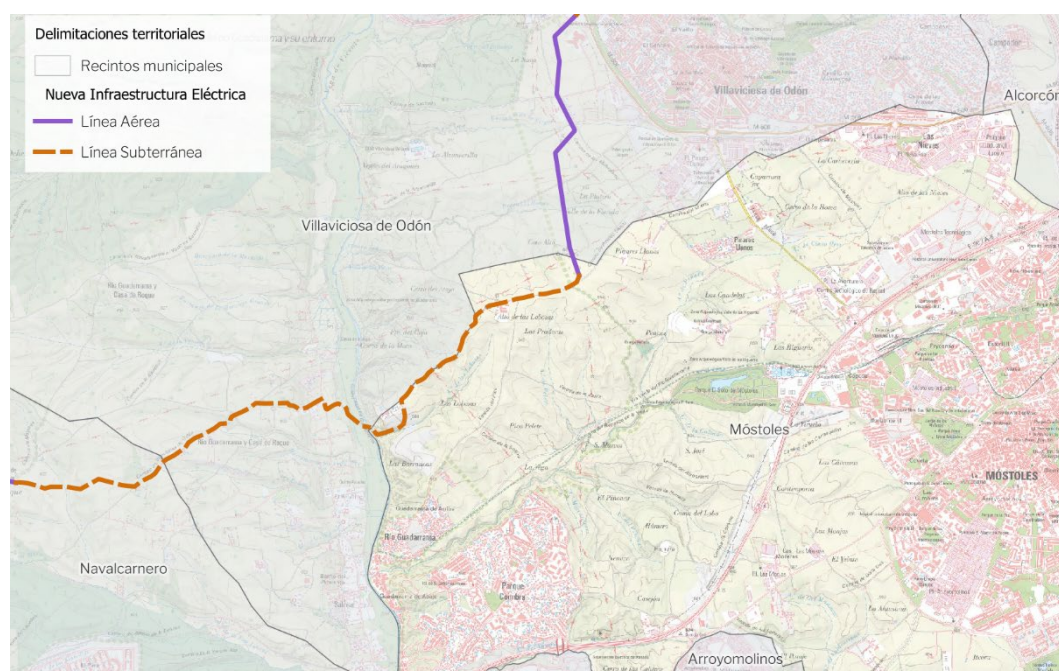
Este Municipio se ve afectado por:

- Parte de la línea de 220 kV SET Caiba – SET Boadilla (REE)

La línea de 220 kV SET Caiba – SET Boadilla (REE), discurre por el norte del término municipal en sentido oeste – este, con trazas en un primer tramo subterráneas (de aproximadamente 2.48 km de longitud) para atravesar el Parque Regional del Curso Medio del Guadarrama, y posteriormente antes de salir del municipio lo hace con una traza aérea (de aproximadamente 0.26 km de longitud) en sentido norte.

En este término municipal, este Plan Especial afecta a una superficie de 19,41 ha.

PLAN ESPECIAL DE INFRAESTRUCTURAS ANTEPROYECTO DE PLANTA FOTOVOLTAICA E INFRAESTRUCTURAS DE EVACUACIÓN “CAIBA”



Trazado de la línea de evacuación en el TM de Móstoles.

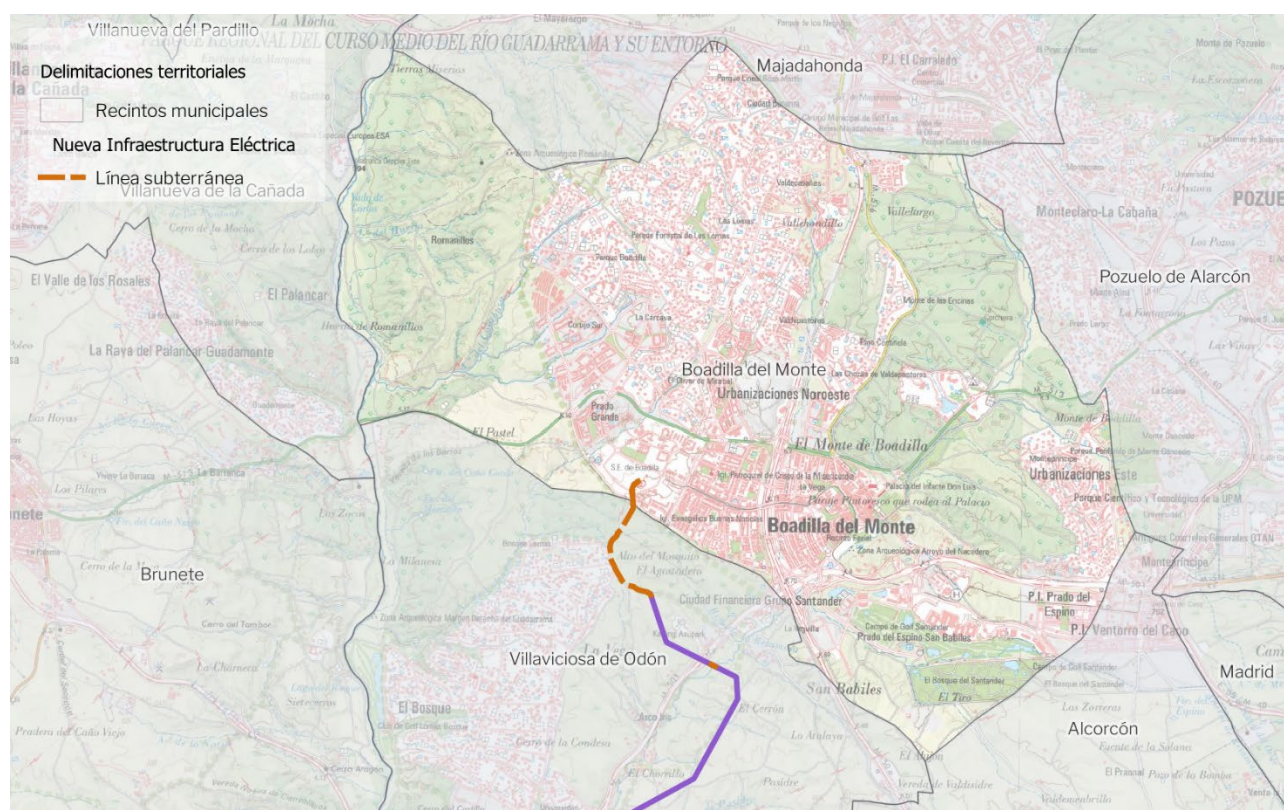
5.6 Boadilla del Monte

Este Municipio se ve afectado únicamente por el último tramo de la línea subterránea de 220 kV. Esta línea se ha soterrado completamente a su paso por este término municipal.

La línea de evacuación que inicia en Villamanta, desde donde se encuentra la planta solar fotovoltaica, cruza parte de los municipios del suroeste de la Comunidad de Madrid, hasta alcanzar su punto de enganche a la REE en este término municipal.

En este término municipal, este Plan Especial afecta a una superficie de 1,52 ha, con una longitud de línea de 0,29 km.

PLAN ESPECIAL DE INFRAESTRUCTURAS ANTEPROYECTO DE PLANTA FOTOVOLTAICA E INFRAESTRUCTURAS DE EVACUACIÓN “CAIBA”



Trazado de la línea de evacuación en el TM de Boadilla del Monte.

6 ALCANCE

El presente Borrador de Plan Especial de Infraestructuras (PEI) tiene por objeto la definición de los elementos integrantes de las infraestructuras eléctricas correspondientes a la parte de las Infraestructuras de Evacuación que se encuentran ubicadas en la Comunidad de Madrid, del anteproyecto de la planta FV Caiba y sus infraestructuras de evacuación.

El objetivo del Borrador de PEI es la legitimación de la ejecución del Anteproyecto de dichas Infraestructuras de Evacuación ubicadas en la Comunidad de Madrid, mediante:

- a. La definición concreta de su trazado y dimensionamiento, de manera que, teniendo en cuenta la topografía del terreno, el planeamiento de desarrollo, las infraestructuras preexistentes y previstas, asegure su viabilidad técnica y funcional.
- b. La descripción de las afecciones a la propiedad del suelo y al planeamiento.
- c. La fijación de la forma y los mecanismos de gestión y ejecución.
- d. El establecimiento de la normativa específica para que, en la ejecución, se asegure la minimización de impactos sobre el medio y, en su caso, las medidas correctoras a llevar a cabo.

Para cumplir dicho objetivo el PEI:

PLAN ESPECIAL DE INFRAESTRUCTURAS ANTEPROYECTO DE PLANTA FOTOVOLTAICA E INFRAESTRUCTURAS DE EVACUACIÓN “CAIBA”

- Describe las características técnicas básicas del anteproyecto de la planta, las líneas y la subestación siguientes:
 - Líneas aéreas y subterráneas de evacuación para una potencia de 182 MW:
 - Líneas subterráneas de media tensión de 30 kV (LSMT en planos e ilustraciones) destinadas a realizar el cosido de los centros de transformación para su posterior conexión con la subestación elevadora SET Caiba 220/30 kV.
 - Línea aéreo-subterránea de alta tensión SET CAIBA 220/30 – SET BOADILLA 220 de 220kV, que permita la evacuación de la energía eléctrica generada por la Planta Solar Fotovoltaica CAIBA hasta el punto de conexión en el término municipal Boadilla del Monte.
 - Una subestación:
 - SE Caiba (220/30kV), en el término municipal de Villamanta.
 - Una planta solar fotovoltaica:
 - Planta Solar Fotovoltaica “FV Caiba”
- Delimita y regula los usos admitidos y no admitidos en el ámbito del PEI incorporando tanto las determinaciones del planeamiento supramunicipal y municipal, como recomendaciones de carácter ambiental.

7 CARACTERÍSTICAS DE LAS INFRAESTRUCTURAS

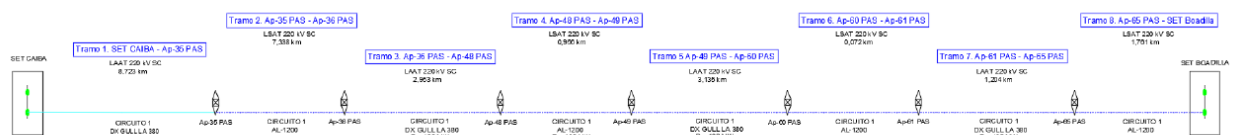
DESARROLLOS RENOVABLES IBERIA DZETA, S.L.U está en proceso de tramitación administrativa de un anteproyecto fotovoltaico al que Red Eléctrica de España ha otorgado el punto de conexión en la Subestación de Boadilla del Monte, ubicada en el municipio del mismo nombre.

Así se tiene a la Planta Solar fotovoltaica denominada FV Caiba (ubicada entre los municipios Villamanta y Navalcarnero), que recoge en 67 centros de transformación, y que concentra a través de líneas de media tensión de trazado subterráneo, la generación de energía en una subestación denominada SET Caiba.

Desde acá parte una línea que combina en su trazado tramos aéreos y subterráneos, hasta llegar a la subestación de REE en Boadilla del Monte.

En el esquema a continuación se puede apreciar de forma esquemática la topología de la infraestructura de evacuación, así como las plantas fotovoltaicas que evacuarán la energía por la citada subestación:

Se adjunta esquema de toda la infraestructura:



La totalidad de las infraestructuras se ubican en la Comunidad de Madrid:

- Líneas aéreas y subterráneas de evacuación para una potencia de 182 MW:

PLAN ESPECIAL DE INFRAESTRUCTURAS ANTEPROYECTO DE PLANTA FOTOVOLTAICA E INFRAESTRUCTURAS DE EVACUACIÓN “CAIBA”

- Líneas subterráneas de media tensión de 30 kV (LSMT en planos e ilustraciones) destinadas a realizar el cosido de los centros de transformación para su posterior conexión con la subestación elevadora SET Caiba 220/30 kV.
- Línea aéreo-subterránea de alta tensión SET CAIBA 220/30 – SET BOADILLA 220 de 220kV, que permita la evacuación de la energía eléctrica generada por la Planta Solar Fotovoltaica CAIBA hasta el punto de conexión en el término municipal Boadilla del Monte. .
- Una subestación:
 - SE Caiba (220/30kV), en el término municipal de Villamanta.
- Una planta solar fotovoltaica:
 - Planta Solar Fotovoltaica “FV Caiba”

Se incluye a continuación un cuadro con la longitud de línea y superficies afectadas en cada uno de los términos municipales de la Comunidad de Madrid, afectados por el presente Plan.

Municipio	Longitud de línea (km)	Ocupación ámbito (ha)
Villamanta	0,4	424,4
Sevilla la Nueva *		0,1
Navalcarnero	10,0	291,7
Villaviciosa de Odón	12,7	122,8
Móstoles	2,8	19,4
Boadilla del Monte	0,3	1,5
Total	26,1	859,9

NOTA: la longitud de cada una de las líneas / tramos recogida en el presente Borrador de Plan Especial lo es a efectos informativos, pudiendo diferir ligeramente de las que se contienen en el anteproyecto técnico de las infraestructuras, prevaleciendo en todo caso las del proyecto sobre las que se recogen en el Plan Especial.

* Este municipio solo se encuentra afectado por líneas de media tensión.

8 ORDENACIÓN

8.1 Uso

Con el fin de establecer el uso como admisible en el ámbito del presente Plan Especial se establece el uso de Infraestructuras Energéticas e Infraestructuras Eléctricas Fotovoltaicas tal como están definidas en la Ley 24/2013, de 26 de diciembre, del Sector Eléctrico y en el Real Decreto 413/2014, de 6 de junio, por el que se regula la actividad de producción de energía eléctrica a partir de fuentes de energía renovables, cogeneración y residuos (RD 413/2014).

PLAN ESPECIAL DE INFRAESTRUCTURAS ANTEPROYECTO DE PLANTA FOTOVOLTAICA E INFRAESTRUCTURAS DE EVACUACIÓN “CAIBA”

- **Infraestructuras eléctricas.** Conjunto de actividades, instalaciones y construcciones destinadas a la generación, transporte y distribución de energía eléctrica,
- **Infraestructuras eléctricas fotovoltaicas:** infraestructuras eléctricas en las que para generar la electricidad se utiliza únicamente la radiación solar como energía primaria, mediante tecnología fotovoltaica.

Las infraestructuras de generación, transporte y distribución de energía eléctrica tienen reconocida su naturaleza de servicio público de interés general, así como su carácter de servicio de utilidad pública, declarado.

En consecuencia, a los efectos urbanísticos previstos en los artículos 25-a y 29.2 Ley 9/2001 del Suelo de la Comunidad de Madrid, las infraestructuras eléctricas ordenadas por el presente Plan Especial tendrán carácter de obras, instalaciones y usos requeridos por las infraestructuras y servicios públicos estatales.

8.2 Interés público

Las infraestructuras de generación, transporte y distribución de energía eléctrica tienen reconocida su naturaleza de servicio público de interés general, así como su carácter de servicio de utilidad pública, declarado, de acuerdo con lo establecido en la Ley 24/2013, de 26 de diciembre, del Sector Eléctrico

En consecuencia y conforme al artículo 50.1 de la Ley del Suelo 9/2001, el presente Plan Especial define los elementos que integran estas redes públicas de infraestructuras y establece sus condiciones de ordenación, por lo que la utilidad pública y el interés general de la actuación es consustancial al propio PEI por su contenido, objeto y conveniencia en función del interés público de dichas infraestructuras

8.3 Calificación

De acuerdo con lo establecido en el artículo 36 de la Ley 9/2001 del Suelo de la Comunidad de Madrid, el suelo afectado por el presente Plan Especial forma parte del Sistema de Redes de Infraestructuras energéticas, lo que implica que el ámbito del mismo y, en consecuencia, la calificación, se extiende a todos los elementos necesarios para asegurar el correcto funcionamiento de las mismas.

Dado que la función, uso, servicio y/o gestión de las infraestructuras y, por tanto, de la Red de Infraestructuras cuya definición es objeto del presente Plan Especial, es propia de las políticas de la Administración del Estado, se trata de una infraestructura de carácter estatal.

En consecuencia, el presente Plan Especial califica el suelo afectado por estas infraestructuras como **Red Supramunicipal de Infraestructuras Eléctricas**, estableciendo como uso principal en su ámbito el de **Infraestructuras Eléctricas Fotovoltaicas**.

8.4 Zona de afección

Las infraestructuras se han proyectado teniendo en cuenta la compatibilidad de las mismas con los dominios públicos, las afecciones y servidumbres presentes en el ámbito del plan Especial por razón de la legislación sectorial de aplicación en cada caso.

El objeto del Plan Especial es la ordenación del territorio, otorgando a los suelos incluidos en su ámbito de actuación la calificación correspondiente (Red Supramunicipal de Infraestructuras Eléctricas), para dar viabilidad al uso y con él, a las infraestructuras que soporta.

Adicionalmente, en el entorno de las infraestructuras eléctricas, se producen afecciones derivadas de la legislación sectorial.

PLAN ESPECIAL DE INFRAESTRUCTURAS ANTEPROYECTO DE PLANTA FOTOVOLTAICA E INFRAESTRUCTURAS DE EVACUACIÓN “CAIBA”

En el caso de las líneas, la afección al territorio se produce, en algunos, de forma afección directa, como es el caso de los apoyos de la línea aérea sobre el terreno o las parcelas ocupadas por las subestaciones eléctricas. En otros casos la afección se genera por cruzamientos sobre zonas de dominio público, ya sea en el vuelo de la línea o en el tramo soterrado de la misma.

En cualquier caso, e independientemente del tipo de afección, tanto el diseño de las infraestructuras como, posteriormente, su ejecución, cumplirán lo regulado a tal efecto por la normativa vigente.

8.5 Compatibilidad Urbanística

Como ya se ha dicho, en el apartado I6, PLANEAMIENTO MUNICIPAL VIGENTE AFECTADO POR EL PLAN ESPECIAL del Bloque I del presente Plan Especial se analiza pormenorizadamente el planeamiento vigente en cada uno de los municipios afectados por las infraestructuras y la conformidad de la implantación de las infraestructuras.

Se ha analizado en dicho apartado el Planeamiento General de los municipios de Villamanta, Sevilla La Nueva, Navalcarnero, Villaviciosa de Odón, Móstoles y Bodilla del Monte, en la zona ocupada por las infraestructuras mencionadas. Para cada uno de ellos se ha analizado la Clasificación y Calificación de Suelo, así como el estado de los desarrollos previstos por los planes y su normativa urbanística.

En el ámbito del Presente Borrador de Plan Especial, en lo que respecta al planeamiento general de los municipios afectados, a excepción del último tramo de la línea a su llegada a la SEE Boadilla de REE, el suelo no se encuentra expresamente calificado para el uso de infraestructuras eléctricas, siendo este, en todo caso, un uso compatible.

Por otro lado, por tratarse de instalaciones de potencia eléctrica instalada superior a 50 MW, la competencia para la aprobación de los proyectos que definan las instalaciones previstas en el presente Plan Especial corresponde a la Administración General del Estado, por lo que les es de aplicación lo establecido en el artículo 5 de la Ley 24/2013 del Sector Eléctrico y la Disposición Adicional duodécima de la Ley 13/2003 reguladora del contrato de concesión de obras públicas, en relación a la ***prevalencia de estas infraestructuras sobre cualquier instrumento de planificación u ordenación territorial o urbanística***.

Por tanto, se incorpora a cada uno de los instrumentos de planeamiento general de los municipios, mediante el presente Plan Especial, un nuevo ámbito susceptible de ser utilizado como pasillo eléctrico, otorgando a los suelos incluidos en él la calificación de Red Supramunicipal de Infraestructuras Eléctricas.

En consecuencia, la implantación de las infraestructuras objeto del presente Borrador de Plan, tras la Aprobación Definitiva del Plan y su entrada en vigor, es compatible con el planeamiento de los municipios.

9 EJECUCIÓN

El presente Plan Especial no requiere para su implementación de ningún tipo de sistema de gestión del suelo, al tratarse de un proyecto (formado a su vez por varios subproyectos) que se asienta sobre terrenos no urbanizados sobre los que se va a actuar por cualquiera de los medios previstos en la legislación civil (compraventa, arrendamiento, cesión, etc.) o, en su caso, acudiendo a los modos públicos de obtención.

La financiación del proyecto es privada. El proyecto contará con recursos provenientes de los promotores que promueven la iniciativa en todas sus etapas, mediante aportaciones de capital o los sistemas de financiación privada que sean estimados.

PLAN ESPECIAL DE INFRAESTRUCTURAS ANTEPROYECTO DE PLANTA FOTOVOLTAICA E INFRAESTRUCTURAS DE EVACUACIÓN “CAIBA”

La ocupación de los suelos se produce mediante acuerdos privados con los titulares de los mismos o mediante el procedimiento de expropiación, según sea necesario.

En el caso de que alguna finca no fuera puesta a disponibilidad de la actuación, tanto la Declaración de Utilidad Pública vinculada a la Autorización Administrativa de la Dirección General de Energía y Minas como la aprobación definitiva de este Plan Especial, conllevan la declaración de utilidad pública que faculta a la obtención de los mismos mediante los instrumentos de expropiación forzosa legalmente previstos.

10 PLANOS

- R.1 Situación.
- R.2 Ámbito del Plan Especial y Calificación.